

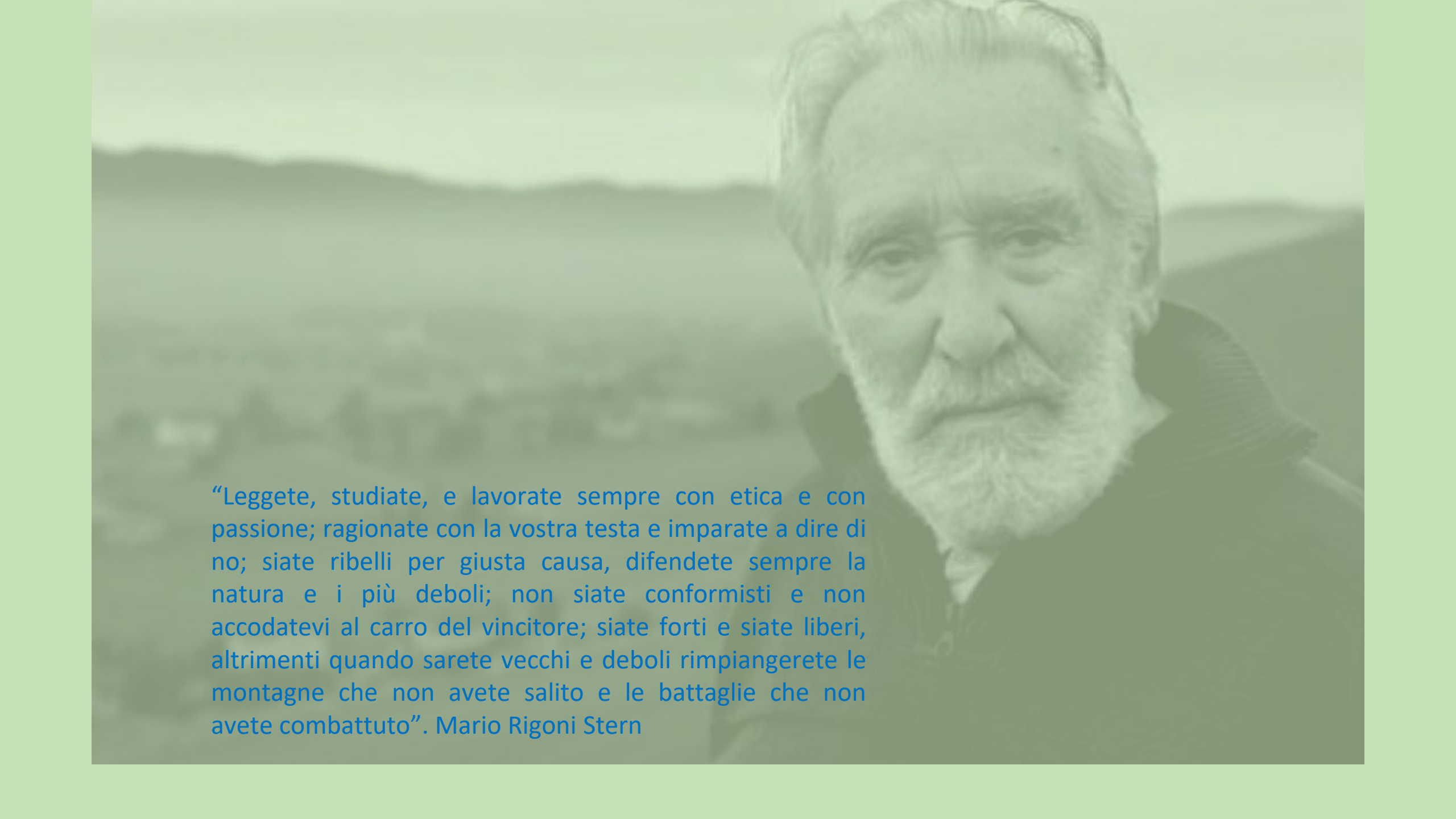


UNIVERSITÀ DI PARMA

# WELCOME Day PAIS

Aula A 18 settembre 2024





“Leggete, studiate, e lavorate sempre con etica e con passione; ragionate con la vostra testa e imparate a dire di no; siate ribelli per giusta causa, difendete sempre la natura e i più deboli; non siate conformisti e non accodatevi al carro del vincitore; siate forti e siate liberi, altrimenti quando sarete vecchi e deboli rimpiangerete le montagne che non avete salito e le battaglie che non avete combattuto”. Mario Rigoni Stern


# scienze veterinarie nel range 101-150

### Le università

1	Harvard	USA	7	Princeton	USA
2	Stanford	USA	8	California Institute of Technology	USA
3	Mit	USA	9	Columbia	USA
4	Cambridge	GB	10	Chicago	GB
5	California Berkely	USA	501-600	Università di Parma	IT
6	Oxford	GB			

"I voti" ai settori dell'università di Parma

Food Science & Technology	101-150
Veterinary Sciences	101-150
Medical Technology	151-200
Mathematics	301-400
Physics	301-400
Mechanical Engineering	301-400
Agricultural Sciences	301-400
Pharmacy & Pharmaceutical Sciences	301-400



FORTE, Ranking of World Universities WITHub



la nuova classifica 2024 del *Center for World University Rankings* (CWUR)

# *Esiti prima rilevazione Alma Laurea*



AlmaLaurea nasce nel **1994** con un chiaro obiettivo: valutare le performance di studio e gli sbocchi lavorativi dei laureati.







Un sistema al servizio di Università, Imprese e Istituzioni, con i nostri rapporti annuali e tematici, la banca dati dei CV, i servizi di placement e di intermediazione.



3. Condizione occupazionale	Collettivo selezionato
<b>Tasso di occupazione</b>	
Uomini	*
Donne	-
<b>Totale</b>	<b>88,9</b>
<b>Quota che non lavora, non cerca ma è impegnata in un corso universitario/praticantato (%)</b>	<b>11,1</b>
<b>Esperienze di lavoro post-laurea (%)</b>	
Non lavorano ma hanno lavorato dopo la laurea	-
Non hanno mai lavorato dopo la laurea	11,1
<b>Ricerca del lavoro (%)</b>	
Non lavorano e non cercano	11,1
Non lavorano ma cercano	-
<b>Tasso di disoccupazione</b>	-

4. Ingresso nel mercato del lavoro	Collettivo selezionato
<b>Numero di occupati</b>	<b>8</b>
<b>Occupati: condizione occupazionale alla laurea (%)</b>	
Proseguono il lavoro iniziato prima della laurea	25,0
Non proseguono il lavoro iniziato prima della laurea	25,0
Hanno iniziato a lavorare dopo la laurea	50,0
<b>Occupati: tempi di ingresso nel mercato del lavoro (medie, in mesi)</b>	
Tempo dalla laurea all'inizio della ricerca del primo lavoro	0,8
Tempo dall'inizio della ricerca al reperimento del primo lavoro	2,5
Tempo dalla laurea al reperimento del primo lavoro	3,3

5. Caratteristiche dell'attuale lavoro	Collettivo selezionato
<b>Professione svolta (%)</b> 	
Imprenditori, legislatori e alta dirigenza	-
Professioni intellettuali, scientifiche e di elevata specializzazione	14,3
<b>Professioni tecniche</b>	42,9
Professioni esecutive nel lavoro d'ufficio	14,3
Altre professioni 	-
Altro 	28,6
<b>Tipologia dell'attività lavorativa (%)</b>	
Attività in proprio 	-
Tempo indeterminato 	50,0
Tempo determinato	12,5
Borsa o assegno di studio o di ricerca 	12,5
Contratti formativi 	25,0
Altre forme contrattuali 	-
Senza contratto	-
<b>Diffusione dello smart working (%)</b> 	12,5
<b>Diffusione del part-time (%)</b>	-
<b>Numero di ore settimanali di lavoro (medie)</b> 	36,4

9. Efficacia della laurea e soddisfazione per l'attuale lavoro	Collettivo selezionato
<b>Efficacia della laurea nel lavoro svolto (%)</b> 📄	
Molto efficace/Efficace	42,9
Abbastanza efficace	57,1
Poco/Per nulla efficace	-
<b>Soddisfazione per il lavoro svolto (medie, scala 1-10)</b>	<b>7,1</b>
<b>Occupati che cercano lavoro (%)</b>	<b>12,5</b>





# WELCOME



DOVE VOI, STUDENTI E STUDENTESSE, SIETE AL CENTRO  
DELLE NOSTRE AZIONI!

# CASELLA DI POSTA ELETTRONICA

## UNIPR

Controlla regolarmente la tua casella di posta elettronica

([nome.cognome@studenti.unipr.it](mailto:nome.cognome@studenti.unipr.it))

dove ti invieremo informazioni relative a:

- ❖ iscrizioni
- ❖ scadenze
- ❖ tasse, bandi, premi e agevolazioni
- ❖ informazioni sul tuo percorso universitario
- ❖ eventi, congressi e seminari organizzati in ateneo, corsi di formazione, ecc.



[nome.cognome@studenti.unipr.it](mailto:nome.cognome@studenti.unipr.it)

# STUDENT CARD

La Student Card è la Carta Multiservizi, nata dalla collaborazione con Crédit Agricole Italia, dedicata a studentesse e studenti dell'Università di Parma



La Student Card ti permette di:



Accedere ai **servizi** dell'Ateneo (biblioteche ed altro)



Beneficiare di **agevolazioni e sconti** presso gli esercizi convenzionati



Usufruire dei **vantaggi economici** riservati a studentesse e studenti universitari da enti e organizzazioni esterni (es. trasporto pubblico, musei, cinema)

Inoltre, se la attivi come carta prepagata, puoi:



Ricevere **rimborsi e pagamenti dall'Ateneo**



Pagare il servizio **mensa**, anche in modalità **contactless**



Acquistare i **biglietti TEP**, scaricando l'apposita App Tep SmartTicket



Effettuare le principali **operazioni bancarie**, tra cui: pagare le **rette universitarie**, l'**affitto** e le **utenze**, effettuare ricariche telefoniche ed **acquisti**, anche **online**

Puoi attivare la Student Card online, anche tramite «selfie», su <https://unipr.cartaconto.credit-agricole.it/> o presso tutte le filiali Crédit Agricole Italia

# STUDENTESSE E STUDENTI NEGLI ORGANI COLLEGIALI

Elezioni ogni 2 anni

ORGANI IN CUI SONO  
PRESENTI RAPPRESENTANTI DI  
STUDENTESSE E STUDENTI



ORGANO IN CUI SONO  
PRESENTI SOLO  
RAPPRESENTANTI DI  
STUDENTESSE E STUDENTI



Ti consigliamo di informarti su chi sono i tuoi rappresentanti nei diversi organi!

# LA QUALITÀ DELL'ATENEO È NELLE TUE MANI

Il **Questionario sull'opinione di studentesse e studenti** è uno strumento **essenziale** per migliorare la **qualità** della didattica UNIPR

Compilandolo, esprimi **la tua opinione** sulle lezioni che hai frequentato

È **obbligatorio compilare il questionario** per iscriversi al relativo esame



# IL CODICE ETICO DI ATENEO

Per la **tutela della dignità** delle lavoratrici e dei lavoratori, delle studentesse e degli studenti, il Codice stabilisce:

- ❖ correttezza, lealtà e rispetto reciproco
- ❖ utilizzo adeguato degli spazi universitari
- ❖ astensione da comportamenti discriminatori, vessatori, molestie

**Se tali principi vengono violati puoi rivolgerti alla Consigliera di fiducia**  
[consiglieradifiducia@unipr.it](mailto:consiglieradifiducia@unipr.it)



[www.unipr.it/codice-etico](http://www.unipr.it/codice-etico)

# CENTRO LINGUISTICO DI ATENEO

## IDONEITÀ DI INGLESE E FRANCESE

Il Centro Linguistico di Ateneo organizza le prove di idoneità linguistica per molti corsi di studio dell'Ateneo che prevedono questo esame:  
info su [www.cla.unipr.it](http://www.cla.unipr.it) > Idoneità Linguistiche > **Esami idoneità**

In preparazione alle prove di idoneità di inglese e francese sono offerti ad ogni semestre corsi con insegnanti madrelingua, oltre a corsi online in autoapprendimento sempre disponibili sulla piattaforma Elly del CLA.



**Corsi in preparazione all'idoneità di inglese (B1 e B2):**

<https://www.cla.unipr.it/it/corsi/corsi-idoneita-curricolare/inglese/78/>



**Corsi in preparazione all'idoneità di francese (B1 e B2):**

<https://www.cla.unipr.it/it/corsi/corsi-idoneita-curricolare/francese/79/>

# CENTRO LINGUISTICO DI ATENEO

## CORSI DI LINGUA EXTRACURRICOLARI



Il Centro Linguistico di Ateneo organizza inoltre corsi extracurricolari di diverse lingue e livelli, che possono essere frequentati gratuitamente previa iscrizione.

L'offerta di corsi pubblicata sul sito del CLA si rinnova periodicamente.

**Corsi di lingua extracurricolari:**

<https://www.cla.unipr.it/it/corsi/corsi-extracurricolari/232/>

I corsi di **francese, inglese, portoghese, spagnolo e tedesco** sono utili anche in preparazione al Language Placement Test di Ateneo per la mobilità internazionale.

Oltre a questi, sono frequentemente proposti corsi di **arabo, cinese, giapponese e russo**.



# CREDITI FORMATIVI PER ATTIVITÀ CULTURALI, ARTISTICHE, SOCIALI E SPORTIVE

L'Ateneo riconosce, alle studentesse e agli studenti dei corsi di studio che ne fanno richiesta, **crediti formativi universitari** per le attività di libera partecipazione svolte in ambito **sportivo, culturale, sociale**

**6 CFU RICONOSCIUTI**

## INFO:

- **CUS PARMA** per i crediti in ambito sportivo:  
[creditisportiviunipr@cusparma.it](mailto:creditisportiviunipr@cusparma.it)
- **CAPAS** per i crediti in ambito artistico culturale:  
[capas@unipr.it](mailto:capas@unipr.it)
- **CSV Emilia** per i crediti in ambito sociale acquisiti tramite i Laboratori di partecipazione sociale  
[info@csvemilia.it](mailto:info@csvemilia.it)





# LA DIMENSIONE INTERNAZIONALE



EUROPEAN UNIVERSITIES ALLIANCE FOR SUSTAINABILITY:  
RESPONSIBLE GROWTH, INCLUSIVE EDUCATION AND ENVIRONMENT

❖ Nove università unite per formarne una unica EUROPEA:  
<https://eugreenalliance.eu/>

❖ EUGREEN offre ulteriori possibilità e facilita la mobilità per motivi di studio e tirocinio agli studenti di Parma, con le stesse regole del programma Erasmus.

## Chi siamo:



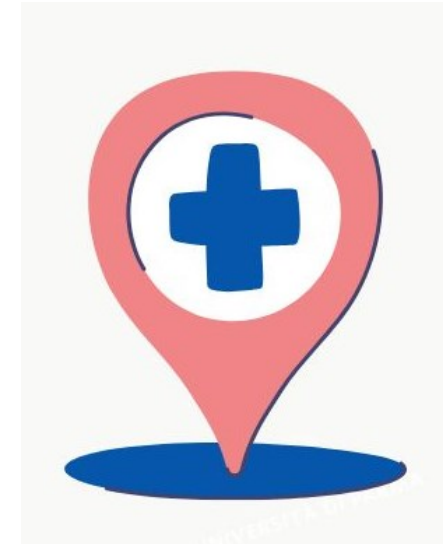
- 📍 Università di Gävle (Svezia)
- 📍 Università di Scienze Ambientali e della Vita di Wroclaw (Polonia)
- 📍 Università di Parma (Italia)
- 📍 Università di Angers (Francia)
- 📍 Università di Évora (Portogallo)
- 📍 Università Otto von Guericke Magdeburgo (Germania)
- 📍 Atlantic Technological University (Irlanda)
- 📍 Università di Oradea (Romania)
- 📍 Università di Extremadura (Spagna)

# ASSISTENZA SANITARIA

**Gli studenti e le studentesse fuori sede dell'Università di Parma che non abbiano optato per la scelta del medico di medicina generale a Parma e che abbiano bisogno di assistenza sanitaria di base possono**

**→ rivolgersi gratuitamente a un elenco di medici di medicina generale del Distretto di Parma, per prestazioni sanitarie contingenti e non urgenti.**

**Elenco medici di medicina generale convenzionati:  
[www.unipr.it/assistenza-sanitaria](http://www.unipr.it/assistenza-sanitaria)**



# PACCHETTO *VIVERE PARMA* E AGEVOLAZIONI PER LA VITA UNIVERSITARIA

Il pacchetto Vivere Parma prevede una serie di appuntamenti ed eventi, a prezzo agevolato, nel corso dell'anno accademico 24/25 organizzati in collaborazione con realtà del territorio:

Teatro Regio, Zebre Parma, Parma calcio, Teatro Due, Fondazione Toscanini, Teatro al Parco, Archeovea.

Calendario completo su [www.unipr.it/vivere-parma](http://www.unipr.it/vivere-parma)



# PACCHETTO *VIVERE PARMA* E AGEVOLAZIONI PER LA VITA UNIVERSITARIA

**Agevolazioni per la mobilità urbana (abbonamenti bus scontati nelle sedi di Parma e Piacenza)**  
<https://www.unipr.it/servizi/oltre-lo-studio/mobilita-aziendale>

**Convenzioni per musica e teatri**  
<https://www.unipr.it/servizi/oltre-lo-studio/cinema-musica-e-teatri-convenzioni>

**Convenzioni con esercizi commerciali**  
<https://www.unipr.it/convenzioni-con-attivita-commerciali-0>



# HAI UN PROBLEMA?

## di natura didattica:

puoi rivolgerti al tutor, alla/al presidente del corso di studio o alla/al RAQ (Responsabile della Qualità del CdS)

## di natura didattico – organizzativa:

puoi rivolgerti alla segreteria didattica del Dipartimento

## di natura relazionale:

puoi rivolgerti alla/al tutor docente e studente o al nostro servizio di counseling all'interno del Centro di Ateneo per l'Inclusione



**Per reclami, suggerimenti o apprezzamenti:  
compila il modulo online [www.unipr.it/unipr-ti-ascolta](http://www.unipr.it/unipr-ti-ascolta)**

# MATERIALI UTILI

Scarica la tua «shopper» virtuale sul sito  
[www.unipr.it/welcome-day-2024](http://www.unipr.it/welcome-day-2024)

Troverai :

- la **Breve guida dell'Ateneo 24-25** con tutti i nostri servizi
- l'**informativa ISEE** (informazioni su procedura per riduzione/esenzione delle tasse – **scadenza 4 novembre 2024**)
- i **dépliant** su:
  - Opportunità di studio all'estero
  - Tirocini formativi





# QUELLO CHE NOI **CHIEDIAMO** A TE

- **Rispetto** delle persone, delle regole e delle cose
- **Impegno e rigore** nello studio
- Dedicare un po' di **tempo** a chi ha bisogno
- Essere **aperto, vivace, critico e solidale**
- Fare bene le cose e **non arrenderti mai**
- **Non dimenticarti della tua Università**, anche dopo la laurea



# FACCIAMO QUADRATO

## #UniprSostenibile



UniPR ha intrapreso da qualche anno il cammino verso la sostenibilità, un percorso in cui tutti siamo coinvolti.

Facciamo quadrato è la campagna di sensibilizzazione che l'Ateneo ha avviato proprio sui temi della sostenibilità"

Auspichiamo un miglioramento continuo in tanti ambiti (gestione, ricerca, didattica) e anche tu insieme agli altri componenti della comunità universitaria (docenti e personale tecnico-amministrativo) puoi fare la tua parte.

Presta attenzione ai rifiuti che produci, differenziandoli attentamente e collocandoli negli appositi contenitori che troverai posizionati in tutte le sedi dell'Ateneo.

...e non dimenticarti di rimanere informato/a su questi temi, la tua formazione e il tuo futuro passano anche da qui!

# #UniprSostenibile

<http://ateneosostenibile.unipr.it/>

Avete l'opportunità di approfondire grazie ad un corso trasversale a scelta: ***Sviluppo Sostenibile*** (6 CFU)

Alcune informazioni preliminari

<https://elly.gspi.unipr.it/2019/course/view.php?id=8>



UNIVERSITÀ DI PARMA



Centro Accoglienza e Inclusione

<http://cai.unipr.it/>

cai@unipr.it

## CHI SIAMO

Piazzale San Francesco, 2 -  
43121 PARMA  
<http://cai.unipr.it/>  
[cai@unipr.it](mailto:cai@unipr.it)

### DIRETTRICE DEL CENTRO:

Prof.ssa Rollo Dolores  
[dolores.rollo@unipr.it](mailto:dolores.rollo@unipr.it)

### RESPONSABILE AMMINISTRATIVO:

Dott. Guido Di Lorenzo  
[guido.dilorenzo@unipr.it](mailto:guido.dilorenzo@unipr.it)



# CENTRO ACCOGLIENZA e INCLUSIONE

Piazzale San Francesco, 2  
[cai@unipr.it](mailto:cai@unipr.it)  
<http://cai.unipr.it/>

## TRE AREE DI COMPETENZA:

ACCOGLIENZA E SPORTELLO  
ALLOGGI, rivolto a student⊖ fuori  
sede, ricercatori e docenti ospiti  
dell'Ateneo

SERVIZIO INCLUSIONE, rivolto a  
student⊖ con disabilità, DSA e/o  
BES

COUNSELING PSICOLOGICO  
rivolto a student⊖ e al personale



# CENTRO ACCOGLIENZA e INCLUSIONE

Piazzale San Francesco, 2

[cai@unipr.it](mailto:cai@unipr.it)

<http://cai.unipr.it/>

Offre un'attività di prima informazione di tipo logistico e accoglienza a

- student@ italiani e stranieri iscritti all'Università di Parma,
- a docenti e student@ italiani e stranieri in visita presso le strutture didattiche e di ricerca dell'Ateneo.

Referente: sig.ra Tiziana Cordaro

Email: [welcome@unipr.it](mailto:welcome@unipr.it)

Telefono: +39 0521 904150-904632-904782

# SERVIZIO ACCOGLIENZA



Indirizzo web: <https://servizierno.go.it/vetrina/vetrina.php?ateneo=PR>



Ai fini della ricerca di alloggio, è stato creato un servizio online “Vetrina Alloggi” in cui sono pubblicati annunci di soluzioni abitative messe a disposizione da parte di imprese, enti o proprietari privati.

# “VETRINA ALLOGGI”



**TUTTO QUELLO CHE STUDENT\*  
CON DIFFICOLTÀ DEVONO SAPERE  
PER ISCRIVERSI, FARE ESAMI E  
LAUREARSI NELLA NOSTRA  
UNIVERSITÀ**



Contattare il Centro Accoglienza e Inclusionione ([cai@unipr.it](mailto:cai@unipr.it)) o la prof.ssa Dolores Rollo ([dolores.rollo@unipr.it](mailto:dolores.rollo@unipr.it)) per svolgere un colloquio conoscitivo e capire a quali misure compensative e dispensative si può aver accesso.

# LE ELI-CHE



**DELEGATA DEL RETTORE PER INCLUSIONE E  
COUNSELING PSICOLOGICO:**

**Prof.ssa Rollo Dolores**  
[dolores.rollo@unipr.it](mailto:dolores.rollo@unipr.it)

# COSA FARE PRIMA DEGLI ESAMI

- Contattare il Centro Accoglienza e Inclusione ([cai@unipr.it](mailto:cai@unipr.it)) o la prof.ssa Dolores Rollo ([dolores.rollo@unipr.it](mailto:dolores.rollo@unipr.it)) per svolgere un colloquio conoscitivo e capire a quali misure compensative e dispensative si può aver accesso.
- Inviare DIRETTAMENTE AI/ALLE DOCENTI la Scheda richiesta di esame personalizzato ALMENO 10 GIORNI LAVORATIVI PRIMA DELL'ESAME, mettendo in Cc l'indirizzo [cai@unipr.it](mailto:cai@unipr.it) e referente di Dipartimento.

# COUNSELING PSICOLOGICO

Il counseling è un percorso di breve durata (5/8 incontri), basato sulla costruzione di una relazione d'aiuto volta a riorganizzare le risorse della persona e a sviluppare strategie di fronteggiamento delle situazioni difficili.

Consiste in colloqui condotti da psicologā e psicoterapeutā.



# Tipi di Counseling psicologico offerti dal Servizio



**TUTTE LE TIPOLOGIE DI COUNSELING OFFERTE SONO GRATUITE**

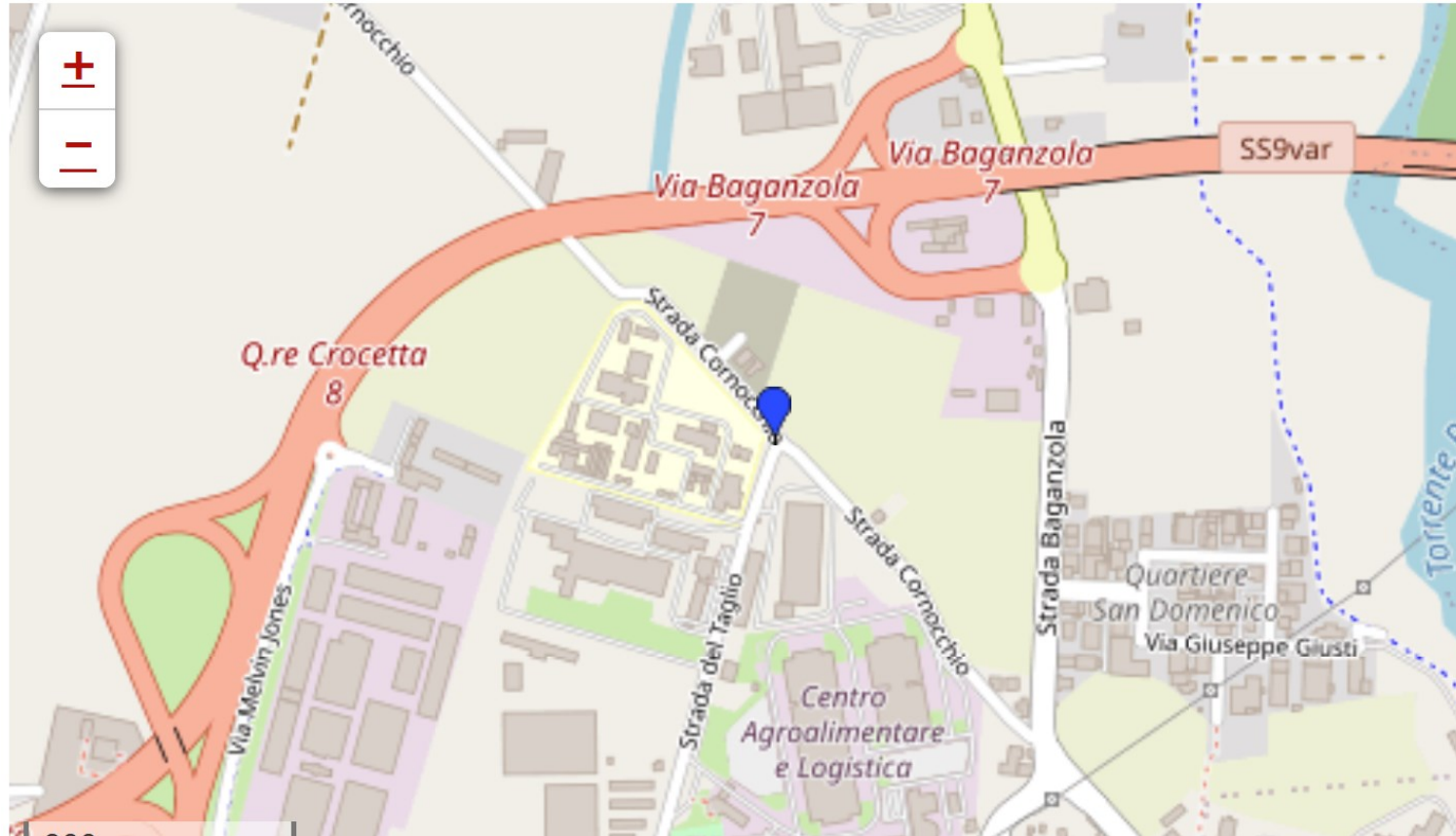


**Per informazioni e per fissare i colloqui di counseling è necessario contattare il servizio per e-mail.**

**E-mail:**

**[counseling@unipr.it](mailto:counseling@unipr.it)**


# DOVE SIAMO: la SEDE del corso di laurea




<https://smv.unipr.it/it/dipartimento/sede-0>


Home page Q it en es de

Benvenuto nel portale AGENDA STUDENTI dell'Università degli Studi di Parma


 **Orario delle lezioni**

Consulta l'orario delle tue lezioni



 **Calendario esami**

Ricerca i tuoi esami



[https://agendastudenti.unipr.it/index.php?view=home&\\_lang=it](https://agendastudenti.unipr.it/index.php?view=home&_lang=it)

# IL CALENDARIO ACCADEMICO: I tempi delle lezioni e degli esami

Nell'a.a. 2024/2025 la **didattica verrà erogata in presenza**, nel pieno rispetto degli standard di sicurezza.

Si consiglia di consultare regolarmente l'orario per prendere visione di eventuali variazioni nelle singole settimane.

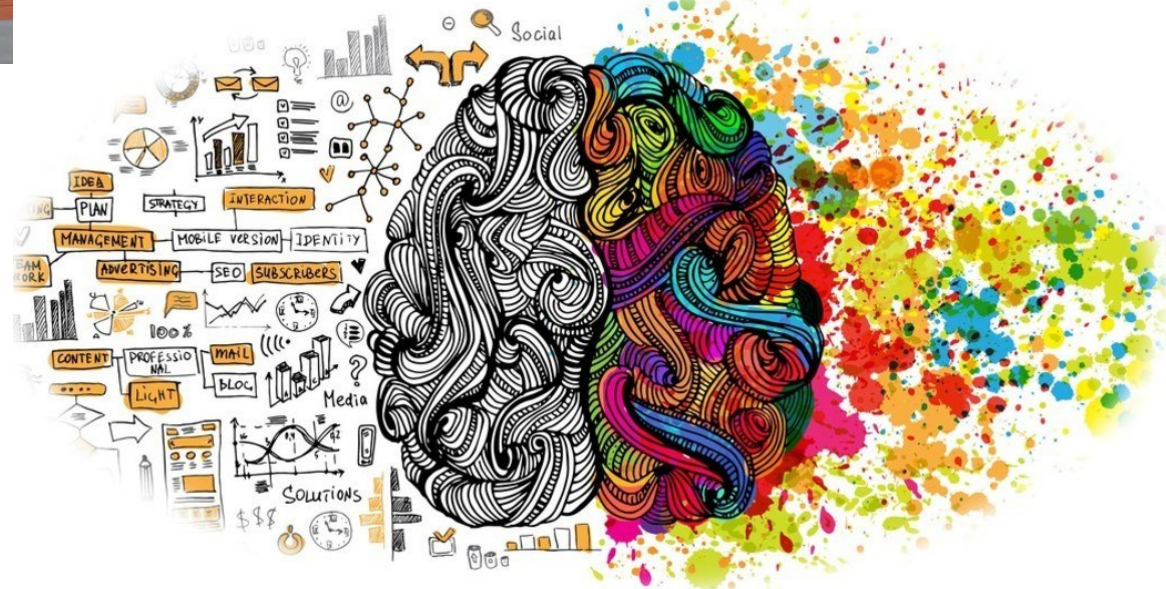
Vi invitano infine gli studenti a **scaricare la App Mobile di Ateneo**. Attraverso la App sarà possibile consultare rapidamente l'orario ed eventualmente prenotare il posto in aula.





prospettiva  
lavorativa

prospettiva  
culturale



*Produzioni  
Animali  
Innovative e  
Sostenibili*



# Accesso a chi?

**Diretto** nel caso possediate una Laurea nella **classe L-38** (Scienze Zootecniche e Tecnologie delle Produzioni Animali), oppure nella **classe L-26** (Scienze e Tecnologie Alimentari)

[Oppure (ex D.M. 270): L-40 et L-20]

**Subordinato** all'acquisizione di almeno **40 CFU** in alcuni ambiti scientifico-disciplinari (AGR e VET).

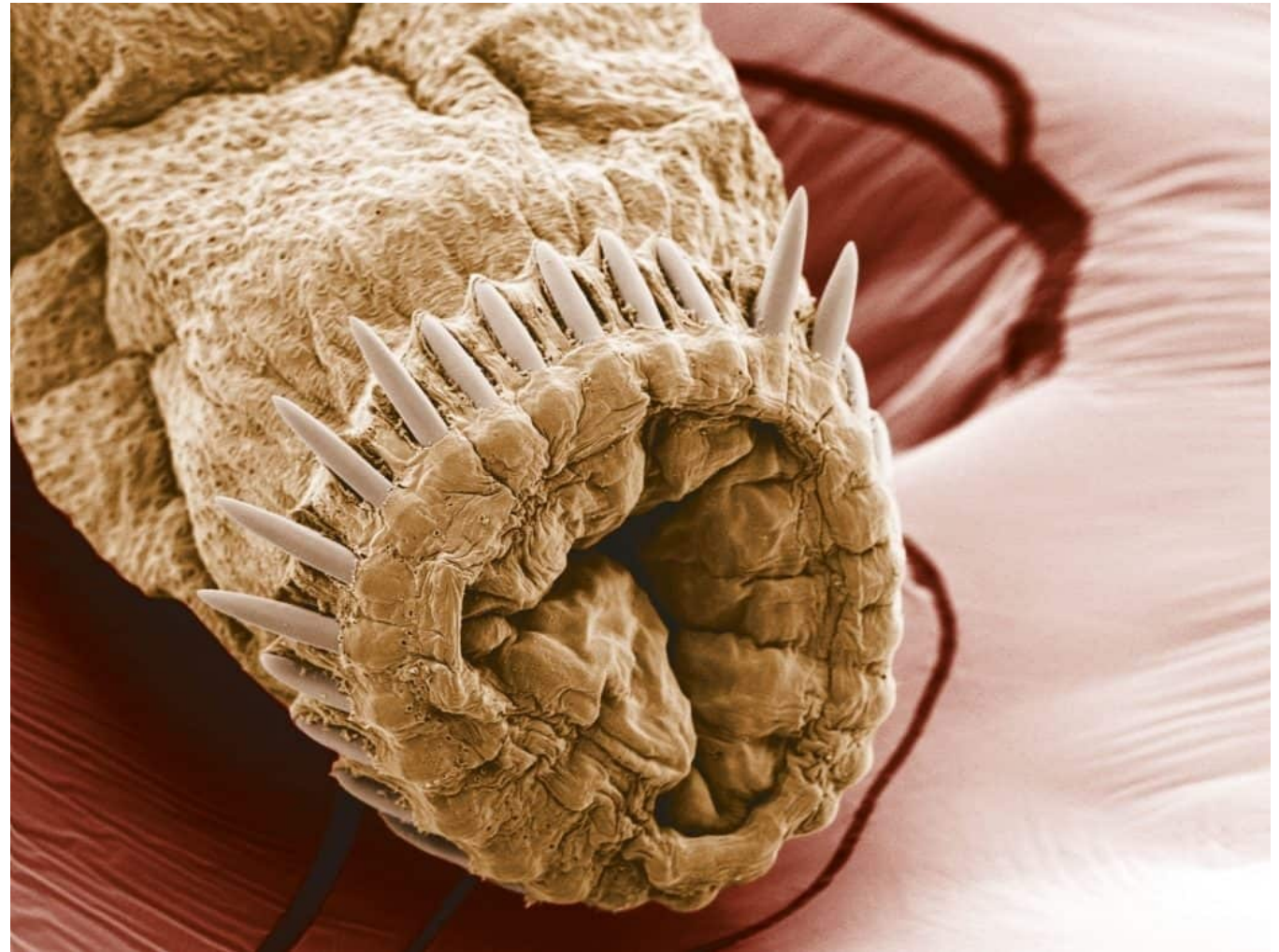


# Corsi a scelta dello studente

uno al primo anno ed uno al secondo anno

# 4 CFU

CONTROLLO  
SOSTENIBILE  
NELLE MALATTIE  
PARASSITARIE



Modulo didattico del **primo** semestre

# 4 CFU

ECONOMIA ED ESTIMO

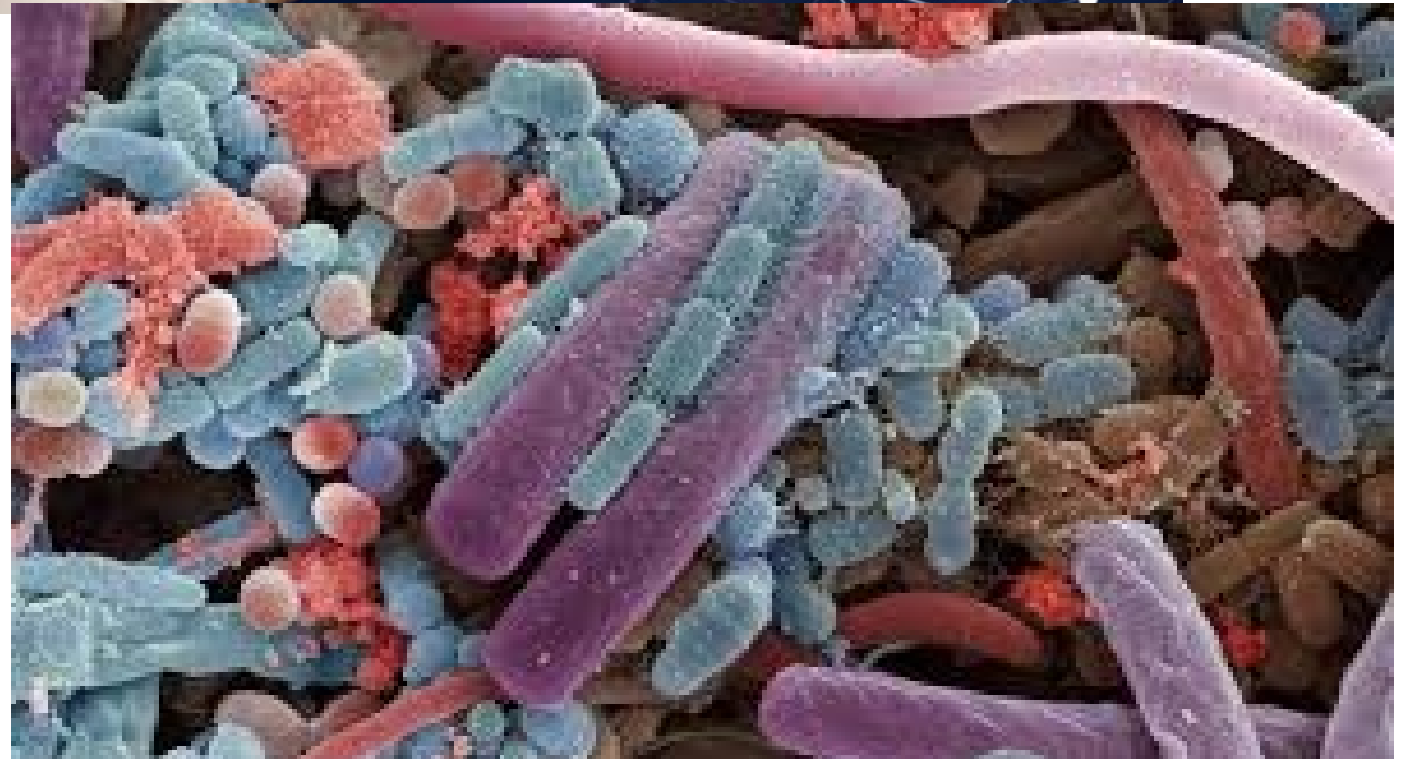


Modulo didattico del **primo** semestre

Modulo didattico del **primo** semestre

# 4 CFU

MICROBIOLOGIA APPLICATA ALLO  
STUDIO DEL MICROBIOTA



# 6 CFU

Sviluppo  
Sostenibile



Modulo didattico del **secondo** semestre





Il corso, suddiviso in semestri, vedrà lo studente impegnato in attività didattiche frontali, attività pratiche in laboratorio e in campo, partecipazione a **Focus Group tematici** (che vedranno coinvolti Stakeholder e docenti) e coinvolgimento in **attività seminariali**. Queste attività sono finalizzate ad implementare le competenze trasversali soprattutto in un'ottica di **problem solving collaborativo, di design thinking e di team building** (attitudine al lavoro di gruppo, flessibilità culturale e comunicazione costruttiva/propositiva)



<https://elly2024.didattica.unipr.it/course/view.php?id=4092>



UNIVERSITÀ DI PARMA

Sul sito del Centro Linguistico di Ateneo (CLA) sono state aggiornate le informazioni sui **CORSI DI LINGUA EXTRACURRICOLARI** in partenza prossimamente.

In particolare, sono aperte o apriranno a breve le iscrizioni ai corsi in partenza a settembre/ottobre di:

- Francese (iscrizioni aperte fino al 15/09 e al 17/09 per i primi tre corsi!)
  - Portoghese (iscrizioni aperte fino al 16/09!)
    - Inglese
    - Cinese
    - Giapponese
    - Russo
    - Tedesco

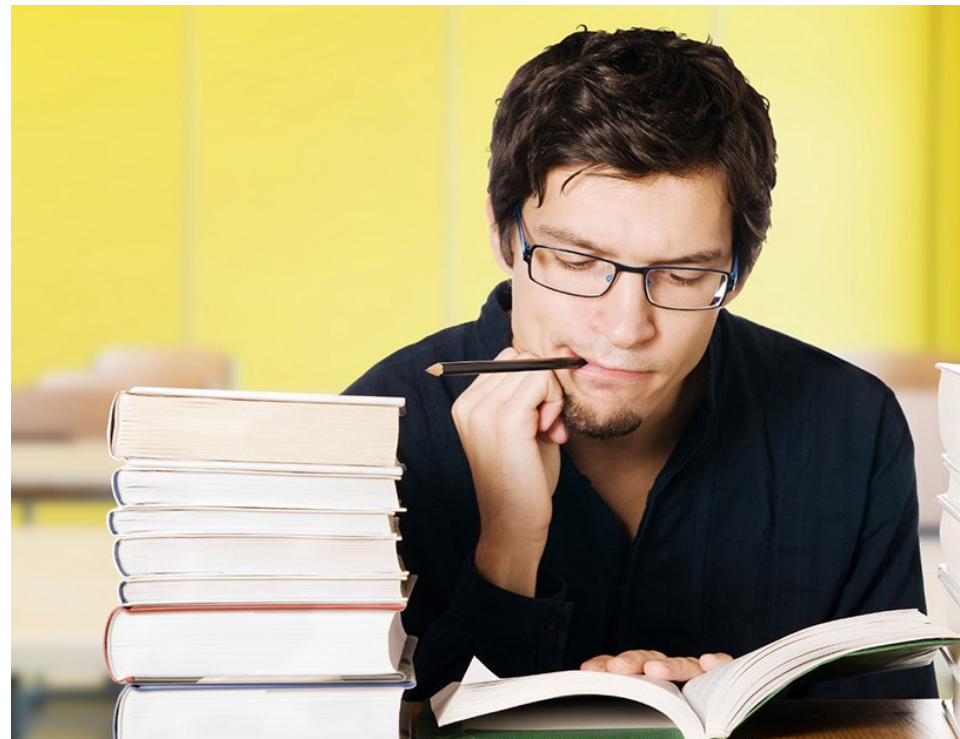
Sono inoltre pubblicate le informazioni sui corsi in preparazione agli esami di **idoneità curricolare di inglese e francese B1 e B2**.

L'offerta dei corsi viene aggiornata periodicamente, quindi consigliamo di tenere monitorato il sito del CLA per informazioni sulle future proposte.



120 CFU

12 esami



# Attività di tirocinio



# Attività di tirocinio

I Corso di Studio prevede **8 CFU (200 ore)** di attività di tirocinio ripartiti nei due anni di corso (**1° anno/4 CFU; 2° anno/4 CFU**).

**Tale attività viene svolta, di norma, alla fine di ciascun semestre presso l'Ateneo o imprese (italiane o estere) convenzionate e attive.**

Per l'attivazione del Tirocinio occorre accedere alla piattaforma on line predisposta dall'Università di Parma e segui attentamente le istruzioni fornite (sono disponibili dei tutorials, destinati sia agli studenti che ai responsabili della struttura ospitante).

La procedura prevede diversi step.

- **Accreditamento della Struttura Esterna** per via telematica;
- Firma della convenzione (cartacea) ed invio all'Ufficio Tirocini;
- Indicazione da parte della Struttura Esterna di un Tutor Aziendale;
- Inserimento di un **progetto formativo** da parte della Struttura Esterna;
- **Accettazione del progetto formativo e indicazione da parte dello studente di un tutor accademico, scelto fra i docenti del CdS;**
- Accettazione/modifica del progetto formativo da parte del Tutor Accademico;
- Riconoscimento dei CFU, al termine dell'attività di tirocinio, da parte del Tutor Accademico;
- Registrazione in carriera studenti dei CFU.

# *Sbocchi occupazionali*



## ***Responsabile aziendale o Libero professionista presso:***

- aziende zootecniche;
- industrie (mangimifici, macelli, stabilimenti di trasformazione degli alimenti di origine animale, in particolare filiera latte e carne);
- centri di miglioramento genetico e riproduzione;
- laboratori impegnati nel controllo di alimenti zootecnici e prodotti di origine animale;
- enti pubblici coinvolti nel controllo e gestione della sostenibilità ambientale e sociale;
- strutture di macellazione, trasformazione e GDO (Grande Distribuzione Organizzata);
- Enti pubblici Nazionali (ARA, APA, ANAS, ANCI, ASSONAPA, etc.) e Internazionali (FAO, WHO, OIE, etc.) coinvolti nel settore delle produzioni animali;
- Enti di Ricerca e Università;
- Insegnamento (scuole secondarie in materie scientifiche)



# DOVE SIAMO: LA SEDE DEL CORSO DI LAUREA

A.A. 2024/2025

Periodi delle lezioni

Primo semestre: 16 settembre 2024 – 19 gennaio 2025

Interruzione: 09/12/2024 – 06/01/2025

Secondo semestre: 24 febbraio 2025 – 08 giugno 2025

Interruzione: 14/04/2025 – 27/04/2025



# IL CALENDARIO ACCADEMICO: I TEMPI DELLE LEZIONI E DEGLI ESAMI

## Sessioni Esami di Profitto

- Sessione anticipata - 20 gennaio 2025 - 23 febbraio 2025 (2 appelli)
- Prolungamento Ant. - 14 aprile 2025 - 27 aprile 2025 (1 appello)
- I° sessione - 09 giugno 2025 - 10 agosto 2025 (3 appelli)
- II° sessione - 18 agosto 2025 - 14 settembre 2025 (2 appelli)
- Prolungamento II° - 15 dicembre 2025 - 23 dicembre 2025 (1 appello)

Le date di tutti gli appelli sono consultabili senza autenticazione alla pagina: [ESSE3 - Bacheca Appelli](#) selezionando dal menù a tendina la voce [Dipartimento di Scienze Medico-Veterinarie H9](#).



# RESTA SEMPRE IN CONTATTO CON NOI

SITO DELL'UNIVERSITÀ  
[www.unipr.it](http://www.unipr.it)

SITO DEL DIPARTIMENTO DI ....  
[www.....unipr.it](http://www.....unipr.it)

SITO DEL CORSO DI LAUREA IN.....  
[corsi.unipr.it/...](http://corsi.unipr.it/...)





**Sii il cambiamento  
che vuoi vedere  
avvenire nel  
mondo.**

***Gandhi***

[mariacristina.ossiprandi@unipr.it](mailto:mariacristina.ossiprandi@unipr.it)

[massimo-.malacarne@unipr.it](mailto:massimo-.malacarne@unipr.it)

***(Presidente del Corso di Studio)***





# Grazie



UNIVERSITÀ DI PARMA  
[www.unipr.it](http://www.unipr.it)



**Grazie**

